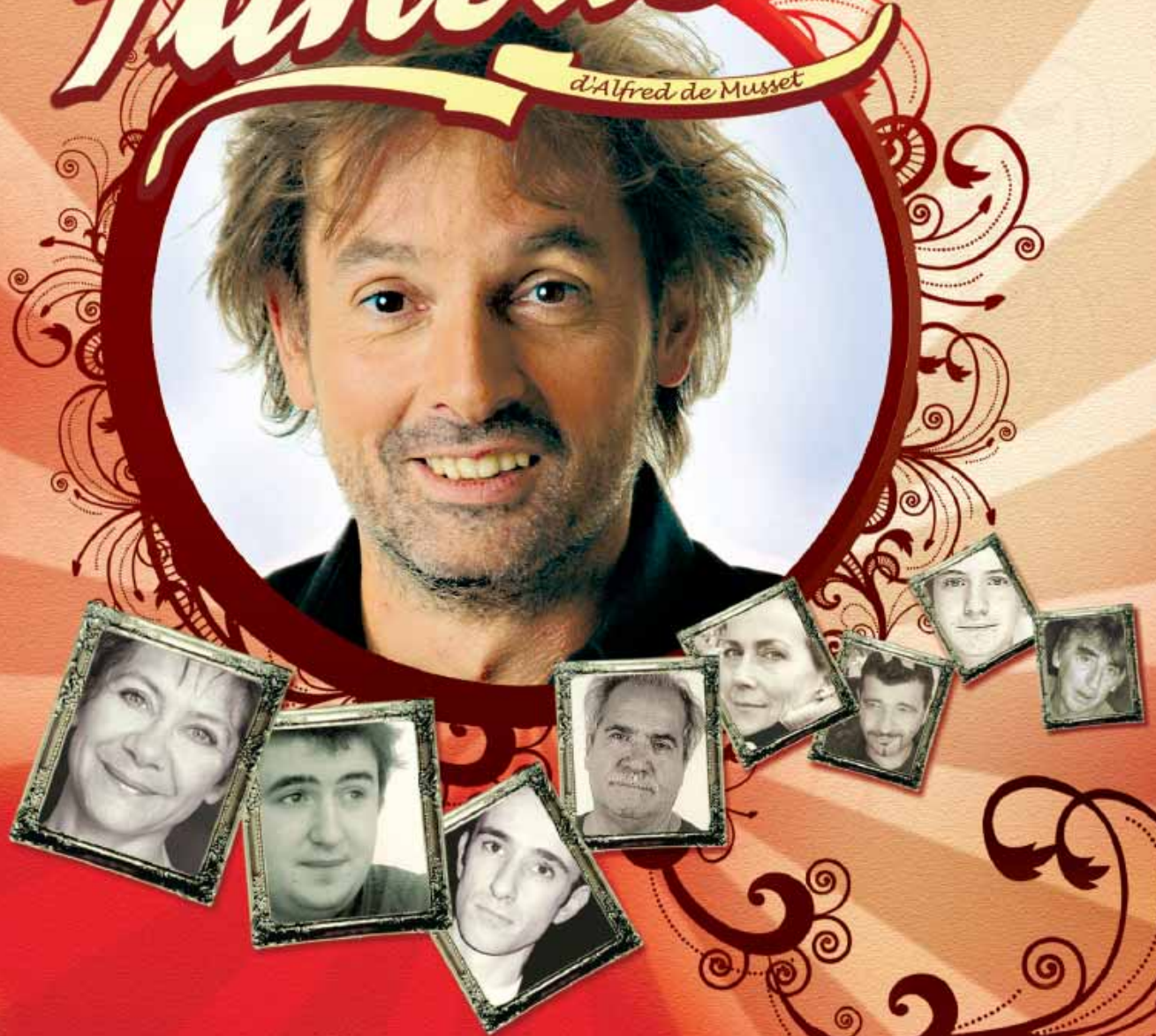


PRODUCTION CHÊNE NOIR 2008
Tournée ATELIER THÉÂTRE ACTUEL

Fantasio

d'Alfred de Musset



Mise en scène **GÉRARD GELAS**
Décor et costumes **DANIEL JASSOGNE**
avec **CHRISTOPHE ALÉVÊQUE**

Emmanuelle BRUNSCHWIG, Léa COULANGES, Emmanuel DRAP, Jacques DURBEC,
Guillaume LANSON, Damien RÉMY, François SANTUCCI, Henri TALAU



THÉÂTRE DU CHÊNE NOIR



DU **14 NOVEMBRE** AU **7 DÉCEMBRE**

8 BIS, RUE SAINTE-CATHERINE - AVIGNON - LOCATIONS 04 90 82 40 57 - chenenoir.fr

Création 2008

FANTASIO

comédie fantaisiste en deux actes
et quelques improvisations actuelles...

d'après **Alfred de Musset**

mise en scène **Gérard Gelas**

Décor et costumes **Daniel Jassogne**

Perruques et maquillage **Martine Allouche**

avec **Christophe Alévêque**

Emmanuelle **BRUNSCHWIG**, Léa **COULANGES**,
Emmanuel **DRAP**, Jacques **DURBEC**,
Guillaume **LANSON**, Damien **RÉMY**,
François **SANTUCCI**, Henri **TALAU**.

Régie son : Jean-Pierre Chalon

Régie lumières : Jean-Louis Cannaud

Affiche : Vincent Boyer

du **14 Novembre au 7 Décembre 2008**

Vendredis : 14, 21, 28 Nov. et 5 Déc. à 9H30 et 20H

Samedis : 15, 22, 29 Nov. et 6 Déc. à 20H

Dimanches : 16, 23, 30 Nov. et 7 Déc. à 16H

Jeudis : 20, 27 Nov. et 4 Déc. à 9H30 et 19H

Théâtre du Chêne Noir
Direction Gérard Gelas - Scène d'Avignon

Pourquoi *FANTASIO* ? Pourquoi Christophe ALÉVÊQUE ?

>> Note du metteur en scène.

Après avoir monté *Lorenzaccio* en 1998 et *On ne badine pas avec l'amour* en 2005, mon désir de porter à la scène *Fantasio* s'explique sans doute par les raisons inverses qui m'ont conduit à monter les deux œuvres précitées. Je ne sombrerai pas dans le ridicule en redisant à quel point *Lorenzaccio* et *On ne badine pas avec l'amour* sont des textes théâtralement aboutis. Selon moi cela n'est pas le cas de *Fantasio* et c'est cela justement qui m'intéresse.

Je dois dire tout d'abord mon profond attachement au théâtre d'Alfred de Musset ; la problématique de ses personnages, le désenchantement face à un monde trop vieux, éternellement trop vieux, m'ont toujours concerné. Mais il se trouve que dans la problématique des temps que nous connaissons en France et ailleurs, dans le rapport granguignolesque que le citoyen entretient désormais avec les politiques qu'il a élus, quand il vote, j'étais à la recherche d'un texte aux qualités de diamant noir comme sait si bien les ciseler un Alfred de Musset, mais avec aussi des trous d'airs permettant l'improvisation et donc l'interpellation directe sur quelques sujets d'aujourd'hui.

La non fin de la pièce et la personnalité même de *Fantasio*, s'y prêtent à merveille. Et c'est pour cela que ce qui est habituellement présenté comme un inconvénient en ce qui concerne cette pièce, m'a semblé au contraire tout à fait passionnant.

Ma rencontre avec Christophe Alévêque, improvisateur au brûlant talent, sachant dire encore que « le roi est nu », m'a aussi fortement encouragé à monter un *Fantasio*, où tout en respectant le texte nous pourrions inviter le public à certains amusements où le fou du Roi se permettra certaines libertés.... Ce qui devient de santé publique pour un théâtre d'art quelque peu menacé aujourd'hui, pour ne parler que du théâtre... »

Gérard GELAS

>> Note de Christophe Alévêque

« Pourquoi ?

J'aurais envie de vous répondre comme un enfant de 6 ans: parce que !

Malheureusement je ne suis plus un enfant et c'est pour ça que je veux faire du théâtre, pour le rester. Et cette fois-ci, moi qui suis habitué à être seul en scène, je jouerais avec d'autres.

Quel plaisir! Une récréation collective dans ce monde d'individualistes tristes. En plus je n'ai pas à écrire le texte (quoi que...il y a des surprises), je n'ai qu'à l'apprendre et comme il est magnifique, je suis prêt à travailler plus pour le savoir plus.

Et pour finir, avec Gérard Gelas, on a eu une idée assez originale autour de ce *Fantasio*. Et un pari, c'est toujours excitant. »

Christophe ALÉVÊQUE

Gérard GELAS, metteur en scène.

Auteur, metteur en scène et directeur du Théâtre du Chêne Noir depuis 40 ans, Gérard Gelas a fondé ce lieu emblématique d'Avignon en 1967.

C'est en effet en 1967, en marge du Festival, alors que le « off » n'existe pas encore, que Gérard Gelas et sa compagnie du Chêne Noir présentent leur premier spectacle : *L'Homme qui chavire*. Quelques mois plus tard, il s'apprête à créer *La Paillasse aux seins nus* avec Daniel Auteuil, mais sa pièce est immédiatement censurée et interdite par le préfet du Gard.

En 1971, il investit une chapelle désaffectée du XII^{ème} siècle : la chapelle Sainte-Catherine, tout près du Palais des Papes. Depuis lors, les salles *Léo Ferré* et *John Coltrane*, ainsi que la cour *Antonin Artaud* de cette chapelle devenue « Théâtre du Chêne Noir », ont permis au public avignonnais de découvrir les plus grands noms de la scène française et étrangère.

En tant qu'auteur, ses textes naissent dans l'urgence et la nécessité, en fonction des événements sociaux, des scènes de la rue, des conversations, des chemins secrets qui unissent ou séparent les êtres.

Sociétaire de la Société des Auteurs, son parcours, jusqu'à ce jour, compte une soixantaine de créations dont grand nombre de ses propres textes : *Vivre Debout*, *Marylin*, *Miss Madona*, *La Befana*, *Chant pour le Delta*, *la lune et le soleil*, *Lili Calamboula*, *Orphée 2000*, *Virgilio*, *l'exil et la nuit sont bleus*, *La Légende des Mille Taureaux*, *La barque*, *Noces de sable*, *Ode à Canto*, *Guantanamo*, *Radio mon amour*...

Il adapte pour le théâtre Fernando Arrabal, Yashar Kemal, René Depestre, Charles Perrault, Antonin Artaud, Frédéric Mistral, certains contes du Jataka... et met en scène des auteurs aussi divers que : Mishima, Fassbinder, Brecht, Tchekhov, Camus, Weiss, Musset, Haim, Molière, Varoujean, Mirbeau, Quint, Beaumarchais, Feydeau,... et pour le Festival 2008 « Confessions à Allah » de Saphia Azzeddine.

Les créations du Chêne Noir sont jouées dans toute la France et à l'étranger, des plus grands festivals internationaux aux plus petites scènes de villages ou de quartiers.

Actualité 2008

- Parution : *Je broie du bleu*, roman, 1^{er} volet de la trilogie *L'ombre des anges*
Éditions *Transbordeurs*, diffusion *Le Seuil*.

- à l'invitation de Mohammed Driss, directeur du Théâtre National de Tunis et du Festival de Carthage : création de l'un de ses textes.

Christophe ALÉVÊQUE dans le rôle de FANTASIO

Il grandit à Montceau-les-Minnes, où il a fait ses études jusqu'en terminale.

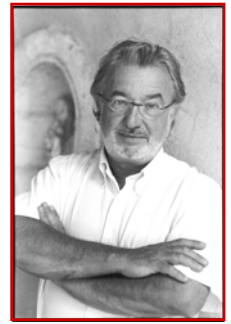
Après des études de commerce à l'ISTEC, la carrière de Christophe Alévêque démarre par un manque de volonté total d'entrer dans le monde du travail. Il a besoin d'aventure et se donne le choix entre deux possibilités : traverser l'Atlantique à la rame ou plonger dans la comédie. Après réflexion, il se dit qu'il est certainement moins fatigant d'écrire et de jouer que de ramer ! Il débute avec *Les stagiaires*, un duo énergique, « trash » et décalé, qui porte bien son nom. À partir de 1992, il se consacre uniquement à l'élaboration d'un spectacle solo avec la complicité du metteur en scène Philippe Sohier. Très vite, le spectacle prend forme, sa personnalité s'affine et, après un an à Paris, il se fait remarquer. Il entame une tournée et intègre dans le même temps l'équipe de *Rien à cirer* sur France Inter, où il traite l'actualité au vitriol et trace des portraits satiro-humoristiques de l'invité en y mêlant les aventures de *pupuce*, le personnage clé de son spectacle.

S'enchâinent alors des collaborations avec Michel Druker, Thierry Ardisson et également avec l'équipe de *Nulle Part Ailleurs* sur Canal+. Puis vient la naissance de son deuxième spectacle *Même pas peur*, au Théâtre Grévin, de septembre à décembre 1998, qui traite des tracas quotidiens tels que la vie de couple, le téléphone mobile, l'informatique, les affres du découvert en banque, les bienfaits du sport, les soirées de célibataires en boîtes de nuit, l'accouchement vu par le père et les incertitudes de la fin de siècle...

Il effectue une tournée nationale durant laquelle il profite de ses heures de train pour commencer à écrire des scénarios de films que des producteurs lui commandent : *Copains, copines*, *Jouons ensemble* et *Le fleuve sans fin*. Il est également à l'affiche de plusieurs films entre 2002 et 2004 : *L'ami du jardin* de Jean-Louis Bouchaud, *Les perchistes* d'Antonio et Killy Olivares, *Tout pour l'oseille* de Bertrand Van Effenterre et enfin Nos amis les flics réalisé par Bib Swaim. Parallèlement il connaît un grand succès avec son spectacle *Alévêque ?* en 2002, au Bobino de Paris, où il joue avec cynisme et ironie sur les attentats du 11 Septembre 2001 et leurs répercussions en Afghanistan. Il épingle également la vie de famille occidentale, la consommation, l'inégalité sociale et se fend d'une parodie délirante de Zorro. Le spectacle se termine sur une chanson, *La Vieille*, qu'il interprète avec son technicien du son Franck Mermillod à la guitare. Il fait partie de « la bande » de Laurent Ruquier sur Europe 1 dans *On va s'égner* et sur France 2 dans *On a tout essayé*.

En 2006, son spectacle *Debout !* mélange avec une grande liberté de ton sketches, chansons (une reprise de *La révolution permanente* de Moustaki) et morceaux joués sur scène avec son groupe composé d'un guitariste (Franck Mermillod, déjà vu en 2002), d'un batteur, d'un bassiste, d'un corniste et d'un accordéoniste. Encore plus osé, ce spectacle tient une vraie volonté de réveiller les gens et de leur faire ouvrir les yeux sur une actualité brûlante.

Et maintenant, place à... *Fantasio* !





FANTASIO

comédie fantaisiste en deux actes
Et quelques improvisations actuelles...
d'après **Alfred de Musset**
mise en scène **Gérard Gelas**
avec **Christophe Alévêque**

L'intrigue :

La princesse Elsbeth, fille du Roi de Bavière, se trouve engagée par un mariage politique. Elle s'apprête à épouser le Prince de Mantoue pour garantir la paix entre les royaumes. Son prétendant, grossier et stupide, se présente à la cour sous un déguisement.

Dans le même temps, un jeune homme, Fantasio, poursuivi par ses créanciers, emprunte les habits de l'ancien bouffon qui vient de mourir et se réfugie ainsi au Palais.

La principale péripétie est une farce d'étudiant : Fantasio, pour épargner à la princesse cette union grotesque, ridiculise le Prince de Mantoue en lui enlevant sa perruque et fait capoter le mariage arrangé. Le faux bouffon est alors jeté en prison d'où la princesse le délivre.

La fin reste ouverte, les sentiments qui ne sont jamais exprimés entre Fantasio et la princesse demeurent incertains. Malgré la proposition faite par la princesse au coupable de conserver l'habit et le rôle de bouffon de cour, le jeune homme préfère sa liberté et la comédie de Musset se termine sur sa dernière pirouette.

Le style :

Cette courte pièce met en exergue la verve juvénile, impertinente de Musset. La langue de ses personnages abonde en images frappantes et inattendues. Musset transporte en Allemagne humour, bizarrerie, extravagance, mascarade, le tout dans une grâce toute particulière, propre à celle de Shakespeare.

Les enjeux :

On pourrait ramener cette comédie de Musset à une guerre de perruques, où Fantasio se coiffe d'une perruque pour en décoiffer le Prince. Mais cette scène devient « héroï-comique » et présente une farce triviale sur un mode épique : il y a un décalage entre matière et forme, un contraste entre bassesse du sujet et grandiloquence du ton.

Mais ne s'agit-il pas d'une réelle dénonciation des simulacres du pouvoir et de la fragilité des situations politiques ? Pour une perruque le pays entre en guerre ! ...

Les comédiens :



Elsbeth, fille du Roi de Bavière : Emmanuelle Brunschwig

Elle a reçu une formation d'art dramatique au cours Simon et au centre Américain et a participé à un stage à l'Actor's Studio. A la télévision, elle a participé à plusieurs téléfilms ou séries parmi lesquels : « Marthe », « Papa Poule », « Le Décameron des femmes »... Elle a également joué au cinéma dans « Les matins chagrins », « Je vous ferai aimer la vie », « Le boulot du Diable »...

Au théâtre, elle a servi des auteurs comme Ionesco, Feydeau, Labiche, Pirandello, Racine, Montherlant et Bernhard et a travaillé avec Jean-Luc Lagarce, Catherine Dasté, Henri Tisot, Luce Berthommé, François Rancillac, Jean-Louis Tamin, Agathe Alexis et bien d'autres. En 1997, elle jouait le rôle de Paquita Amorès dans « The beautiful Vache Folle ou la belle Camarçaise » de Gérard Gelas.

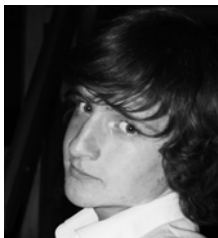


La Gouvernante d'Elsbeth : Léa Coulanges

Après une formation à l'école Charles Dullin, suivie de deux années de cours avec Yves Kerboul en compagnie de Robin Renucci, elle co-fonde le théâtre de la Mie de Pain, compagnie axée sur le théâtre visuel et burlesque. Une troupe au rayonnement international, une aventure qui durera 12 ans.

Depuis, elle est revenue aux textes, surtout contemporains, et travaille avec différents metteurs en scène comme Prosper Diss, François Legarrec, Gérard Gelas. Vous avez pu la voir dernièrement dans le téléfilm *Malaterra*, de Philippe Carette diffusé sur FR3, dans le rôle de Appolonie.

Elle a été l'assistante de Gérard Gelas pour la plupart de ses dernières créations : *Lorenzaccio*, *On ne badine pas avec l'amour*, *Radio Mon Amour*, *Contes du pays des neiges*, *Contes du toit du Monde*, *Confidences à Allah*... Elle a dernièrement mis en scène *Quai vide* pour sa compagnie AQUI N'C°.



Facio, compagnon de beuverie de Fantasio : Emmanuel Drap

Emmanuel Drap est issu des ateliers de formation du théâtre du Chêne Noir à Avignon qu'il a suivi pendant 4 ans sous la conduite de Raymond Vinciguerra. Il est repéré par Gérard Gelas et Léa Coulanges. En parallèle, il effectue un stage aux Cours Florent à Paris sous la direction de Christine Farenc. Il devient membre de la cie du Trac, dirigée par Vincent Siano à Beaumes de Venise. Jean-Pierre Raffaëlli, directeur du conservatoire d'art dramatique de Marseille, le met en scène dans le Bourgeois Gentilhomme qui vient d'achever une tournée dans les pays d'Europe de l'Est. Aujourd'hui âgé de 17 ans, Fantasio est son deuxième rôle professionnel au Chêne Noir, après Quai Vide, une création de Léa Coulanges et Eric Pasturel, accueillie pour la deuxième édition du Fest'Hiver.



Le fantôme de Saint Jean : Jacques Durbec

Comédien-Mime et metteur en scène, Jacques Durbec a reçu sa formation d'acteur corporel avec Pinok et Matho. En 1970, il crée le *Mime Théâtre de Marseille*, compagnie au sein de laquelle il créera plus de 20 spectacles originaux, parmi lesquels *Germinal* de Zola en 1986.

En 1981, il ouvre « La NEF », théâtre installé dans une église désaffectée, en plein centre de Marseille où la compagnie résidera jusqu'en 1997.

Jacques Durbec participe à plusieurs créations de Richard Martin, au Théâtre Toursky, à 3 créations originales avec l'Opéra de Marseille, plusieurs téléfilms dont *Ton vieil ami Pierrot* qui retrace la vie et l'histoire du grand mime Séverin à Marseille.



Spark, compagnon de beuverie de Fantasio : Guillaume Lanson

La rencontre entre Guillaume Lanson et Gérard Gelas s'est faite en 1991 avec *Noces de sable*, de Gérard Gelas. Elle s'est poursuivie par *La peau d'un fruit* de Victor Haim, *Ode à Canto* et *The Beautiful Vache Folle*, deux textes de Gérard Gelas, ainsi qu' *Il était une fois... le Petit Poucet* d'après Charles Perrault, *Lorenzaccio* d'Alfred de Musset, *L'Avare* de Molière, puis *Les affaires sont les affaires* d'Octave Mirbeau, *Guantanamo* de Gérard Gelas, *On ne badine pas avec l'amour* et *Le Barbier de Séville* de Beaumarchais où il interprète Figaro, spectacle créé au Théâtre des Capucins à Luxembourg en mars 2006. Au cinéma il tourne sous la direction de Luc Besson : *Taxi* ; et dans des téléfilms comme *Les Mouettes* avec Michel Galabru, *Petit nuage d'été*, *Le Lyonnais*, *Max et associés*.

Fantasio est la 12^{ème} collaboration de Guillaume Lanson et Gérard Gelas.



Le Roi de Bavière : Damien Rémy

C'est en 1995 que Gérard Gelas lui confie son premier rôle professionnel dans *Ode à Canto*. Il lui offre depuis des rôles dans nombre de ses créations : *Le Mât de Cocagne*, Lorenzo dans *Lorenzaccio*, *Il était une fois... le Petit Poucet*, *L'Avare*, *Guantanamo*, Perdican dans *On ne badine pas avec l'amour*, *Contes du pays des neiges*, *Contes du Toit du Monde*, *Radio mon Amour* (de Gérard Gelas)... Dans *Histoire vécue d'Artaud-Mômo*, il incarne Artaud de manière spectaculaire ; dans *Mireille* de Frédéric Mistral, adapté et mis en scène par Gérard Gelas, il interprète 14 personnages : une prouesse de comédien saluée par le public et la critique partout en France et encore tout récemment au Festival de Carthage en Tunisie. Il joue également le rôle-titre dans *Cinna* de Corneille, mis en scène par Pierre Vielhescaze (2000). En 2002, il tourne dans *Apporte-moi ton amour*, réalisé par Eric Cantona. En 2003, Gao Xingjiang, Prix Nobel de littérature, le dirige dans *Le Quêteur de la mort*.



Le Prince de Mantoue : François Santucci

Passionné de théâtre, ce jeune adolescent talentueux, participe depuis 2002 aux Ateliers de pratique théâtrale du Chêne Noir sous la conduite de Raymond Vinciguerra, Damien Rémy puis à celui dirigé par Michel Grisoni.

Gérard Gelas lui propose de reprendre le rôle du jeune paysan dans *On ne badine pas avec l'amour* d'Alfred de Musset pour la tournée 2007/2008 de cette création Chêne Noir 2005.



Marinoni, aide de camp du Prince : Henri Talau

Cinquième aventure théâtrale pour Henri Talau avec Gérard Gelas, après *Noces de sable* en 1991, *The Beautiful vache folle* en 1997, *Lorenzaccio* en 1998, et la reprise de *Il était une fois... le Petit Poucet* en 2002. Formé au théâtre universitaire et à la comédie de Besançon, dirigée par Jacques Vingler, il a continué son travail théâtral à Avignon, en créant le *GAC théâtre de la Barbrière*, puis le théâtre *Rouge Citron* et la Cie du *Théâtre des Ponts*. Il a écrit une vingtaine de pièces et a joué avec Jean Hustrél, Claude Alranc, André Benedetto, Henri Moati. Au cinéma, il a tourné aux côtés de Josiane Balasko, Alex Metayer, Jeannot Schwarz, Ahmed Bouchaala, Raymond Pelegrin, Bernadette Lafont, Rolland Magdane. Dernièrement, il écrit, joue et met en scène avec Chico en Arles, *Sara la Noire*.

Création

le 14 novembre 2008

>> jusqu'au 7 décembre

Vendredis : 14, 21, 28 Nov. et 5 Déc. à 9H30 et 20H

Samedis : 15, 22, 29 Nov. et 6 Déc. à 20H

Dimanches : 16, 23, 30 Nov. et 7 Déc. à 16H

Jeudis : 20, 27 Nov. et 4 Déc. à 9H30 et 19H

Au

Théâtre du Chêne Noir

à Avignon

**Spectacle disponible en tournée
Octobre - Novembre - Décembre 2009
Contact : Atelier Théâtre Actuel**

Théâtre du Chêne Noir

8bis, rue Sainte-Catherine 84 000 AVIGNON

Administration : 04 90 86 58 11

contact@chenenoir.fr

www.chenenoir.fr