

Fiche Technique
Salle Coltrane
Festival 2026



Contact :

Direction technique : Guillaume Gandon

07-83-32-42-81

04-90-86-74-85

technique@chenenoir.fr

8 bis rue Sainte Catherine - 84000 Avignon

Dimensions - Salle COLTRANE

La Salle

Salle au Rez-de chaussé du bâtiment.

122 places assises, 4 rangées de 12 chaises et 74 places sur le gradin).

Salle climatisée.

La Scène

Ouverture plateau : 5m

Profondeur : 6 m

Profondeur avant resserrement : 4.90 m

8 perches fixes

Hauteur perches plateau 3.15 m

Hauteur sous projecteur : 2.2 m

Plateau plancher bois revêtu de tapis danse noir

Fond noir sur patience

Salle dépendillonnée

Hauteur scène : 40 cm

Distance bord scène/1^{er} rang : 1,50 m.

Rideau rouge sur patience, télécommande en régie

Equipements Lumière par compagnie

1 ordinateur avec écran tactile et kit Eos Nomad.
10 circuits gradué de 2 Kw pour chaque compagnie.

Prêt projecteurs :

4 PC 1KW
2 DECOUPES LEVRON COURTE
2 PAR 64 En CP 60,61 ou 62
3 Lyre Rush MH6 martin en projecteurs commun
2 PC 1KW FACE CHAUDE EN COMMUN
2 PC 1KW FACE FROIDE EN COMMUN
3 PAR LED CAMEO RGBW

Cette liste peut évoluer suivant les dernières mises à jour techniques.

Une adaptation de votre plan de feu sera demandée et devra être validé, en prenant en compte les éléments ci-dessus.

Tout apport de projecteurs supplémentaires au kit fourni devra faire l'objet d'une étude et d'une validation de la part du directeur technique.

Les consommables et gélâtines doivent être amenées le jour du montage et a la charge de la compagnie.

Equipement Son Général

1 CONSOLE MIDAS M32R
2 8XT LAcoustics lointain
2VS1 APG
2 SUB 138S APG
DL16 AU PLATEAU

La Régie

La régie est ouverte, elle est située en fond de salle derrière le dernier rang du gradin.

Sécurité

Tous les textiles et matériaux utilisés pour les décors doivent être de catégorie M1. Les certificats de ces matériaux devront être communiqués à l'avance au théâtre et aux normes françaises.

Toute utilisation d'artifices ou de flammes sur scène est interdite. L'ensemble des locaux du théâtre est strictement non-fumeur

Les machineries

Toutes machineries en jeu doivent faire l'objet d'une validation par le directeur technique.

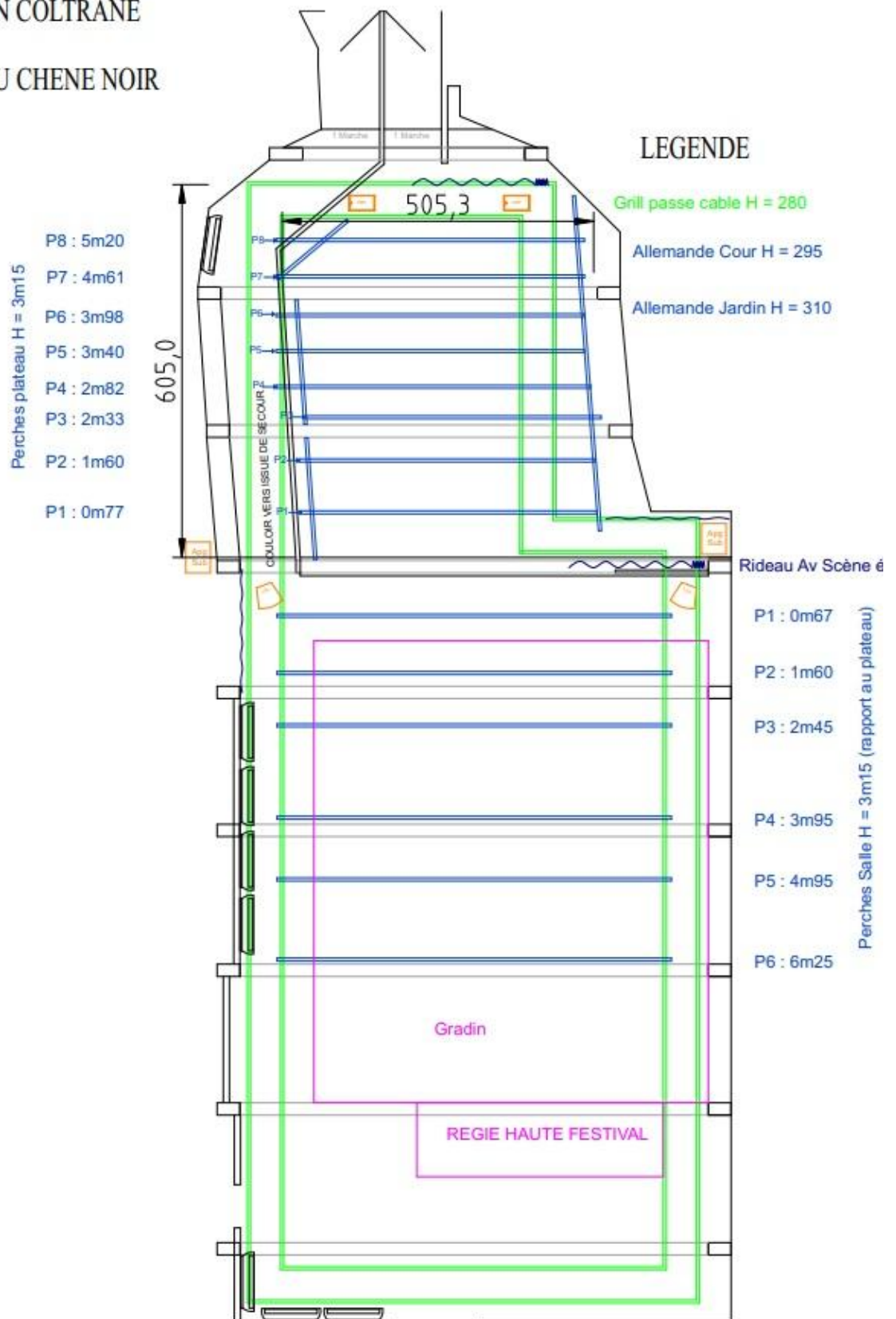
Les Loges

Une loge attribuée par compagnie dans la mesure du possible

Plan d'accroche lumière

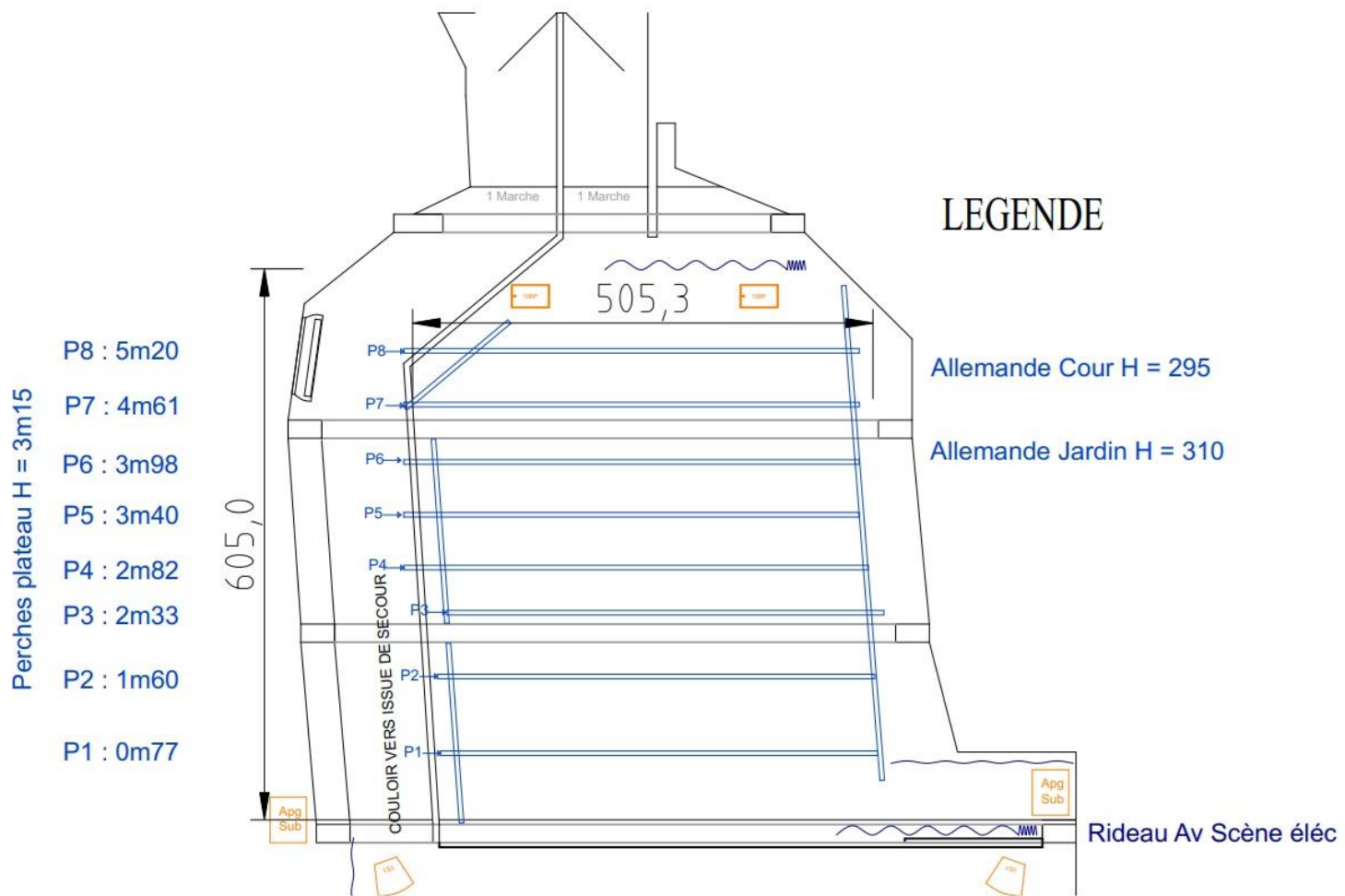
SALLE JOHN COLTRANE

THEATRE DU CHENE NOIR



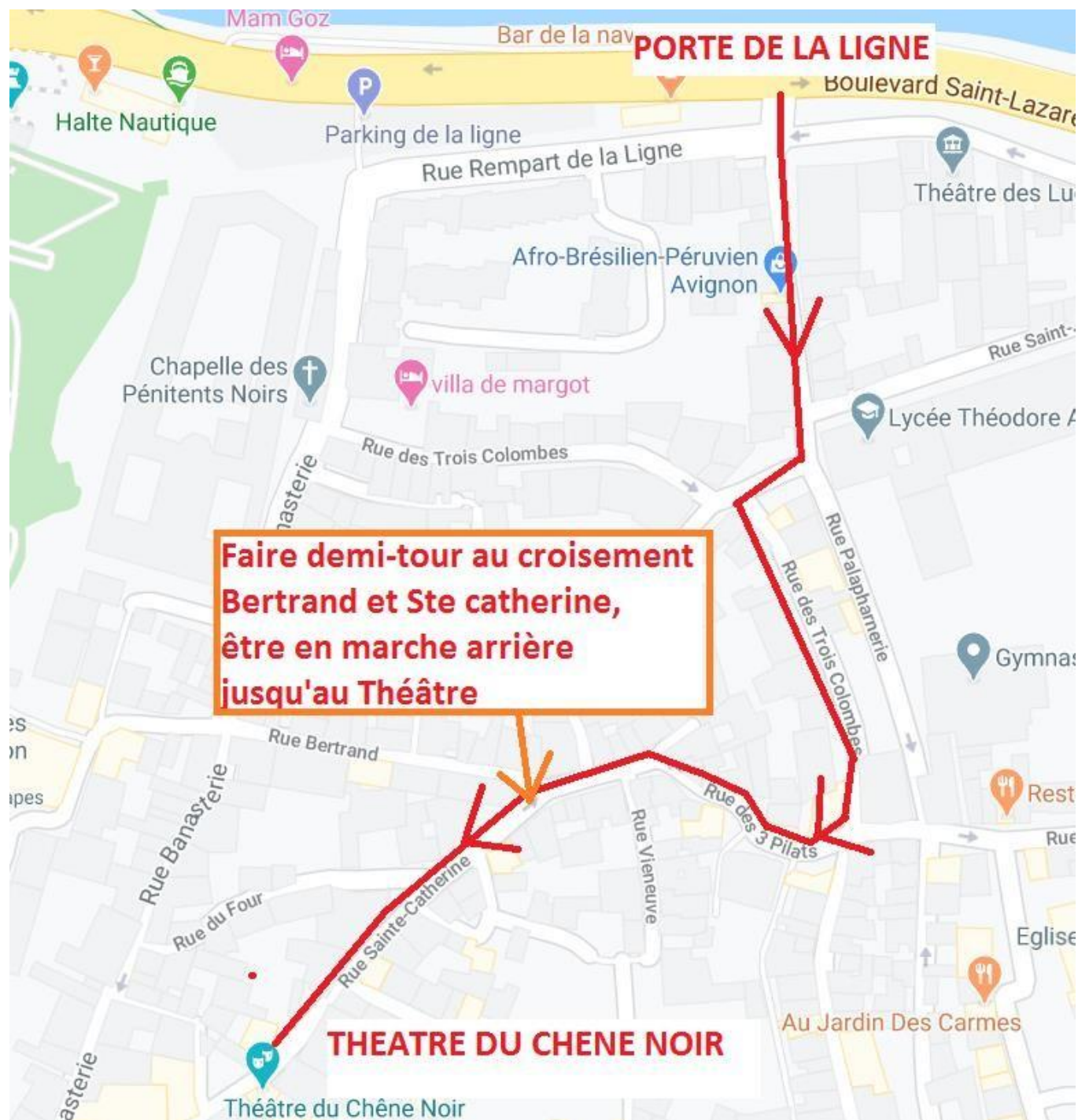
Plan de la scène

Le passe câble n'est pas visible sur ce plan pour plus de visibilité



Accès Theatre :

Situé à Avignon en intra-muros, le Théâtre du Chêne Noir n'est pas accessible à un camion supérieur à 20M3. L'accès est cependant possible avec un petit camion dont le porte-à-faux arrière n'est pas trop important. L'accès se fait par la Porte de la ligne selon le plan ci-dessous.



Déchargement des décors :

L'accès des décors se fait par la porte principale du théâtre, située 8 bis rue Sainte Catherine. Un escalier droit permet ensuite l'accès à la salle Léo Ferré.

Place de déchargement des décors



Montage et démontage des décors :

Chaque compagnie doit être autonome sur le montage et le démontage de leurs décors.

Vos équipes techniques doivent être correctement calibrées pour la tâche.

Un régisseur général de salle sera présent pour superviser le bon déroulement des montages/ démontages.

2 techniciens sont également présent dans le hall d'accueil pour un dépannage d'urgence

Stockage des décors :

Les espaces de stockages seront partagés avec les 6 autres compagnies.

Merci de faire parvenir un plan de stockage avec les dimensions des différents éléments au plus tôt.

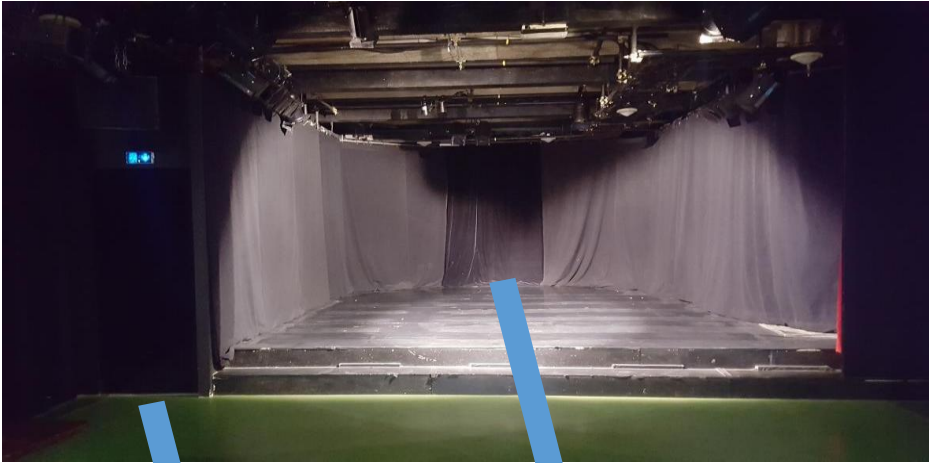
La répartition de ces espaces sera étudiée et validée avec la direction technique.

Dans la mesure du possible prévoyez des modules de décors de tailles moyennes, facilitants leurs stockages.

Le superflu (flight case, costumière, portant ...) doit être enlever au montage et ne pourra pas être stocké au théâtre.

Espace de stockage :

Les décors sont stockés dans l'atelier du théâtre,
Attention les dégagements de la salle John Coltrane sont étroits :



Deux portes avec sas Largeur des deux portes :

- 65 cm entre poignée et mur
- 75 cm entre porte et mur
- Longueur sas : 1,80 m
- Hauteur : 2,18 m

Couloir jardin scène :

- Largeur : 92 cm
- Hauteur 2,18 m
- Passage le plus étroit en virage : 87cm

Sortie du couloir et de la porte arrière scène :



Porte de gauche sortie scène

Porte de droite sortie de secours couloir

La sortie du décor par le couloir doit être uniquement faite lorsque l'intégralité du public est sortie de la salle John Coltrane.

Ce couloir est une sortie de secours et ne peut être utilisé en jeu. Aucun objet ne doit y être entreposé.