

Fiche Technique
Salle LÉO FERRÉ
Festival 2026



Contact :

Direction technique : Guillaume Gandon

07-83-32-42-81

04-90-86-74-85

technique@chenenoir.fr

8 bis rue Sainte Catherine - 84000 Avignon

Dimensions - Salle LÉO FERRÉ

La Salle

Salle au 1^{er} étage du bâtiment.

Gradin frontal de 288 places (247 sièges rouges et 41 strapontins).

Salle climatisée chaud et froid.

La Scène

Ouverture cadre de scène : 9 m.

Hauteur cadre de scène : 5 m.

Largeur avant scène de mur à mur : 10,40 m.

Profondeur avant-scène : 5,10 m.

Largeur arrière scène de mur à mur : 7 m.

Profondeur arrière scène : 8 m.

Hauteur scène : 1,20 m.

Distance bord scène/1^{er} rang : 1,50 m.

Plateau plancher bois revêtu de tapis danse noir.

Rideau de scène velours rouge ouverture centrale motorisée (double commande : plateau et régie).

Rideau de fond de scène velours noir (2 demis fonds) ouverture centrale sur patience fixe (perche n°13).

8 équipes manuelles (perches n° 2, 3, 4, 6, 7,8,10, **11 inutilisable support frise**).

1 équipe avec treuil manuel (perche n°1). Nous demandons de ne pas mettre de découpe pour le passage du rideau.

2 équipes motorisées (perches n°5, 9).

Hauteur de réglage maxi sous perches mobiles : 6,50 m.

6 perches fixes à une hauteur de 6,50m (perches n° 12, 13, 14, 15, 16,17).

Réglages à la tour.

Pas d'accroche lumière sur la perche 9, réservé pour les écrans.

Equipement Lumière par compagnie

1 console EOS ION XE
14 circuits gradué de 3Kw utilisés à 2 KW / par compagnie au Gril (Dans la limite de la place et de la CMU de chaque perche).
12 circuits gradué de 3Kw utilisés à 2 KW en commun pour les sols
1 Poursuite JULIAT Korrigan HMI 1200W en régie et sur demande

Prêt projecteurs :

4 PC 1Kw
4 DECOUPES Warp ADB
6 PAR 64 EN CP 60,61 ou 62
6 LYRE R2X WASH CHAUVET en commun
3 PC 2KW FACE COMMUNE FROIDE
3 PC 2KW FACE COMMUNE CHAUDE
Régler jusqu'au rideau de fond, Perche 13

Cette liste peut évoluer suivant les dernières mises à jour techniques.

Une adaptation de votre plan de feu sera demandée et devra être validé, en prenant en compte les éléments ci-dessus.

Tout apport de projecteurs supplémentaires au kit fourni devra faire l'objet d'une étude et d'une validation de la part du directeur technique.

Les consommables et gélamines doivent être amenées le jour du montage et a la charge de la compagnie.

Equipement Son Général

1 Console MIDAS M32 LIVE
2 LA 12XTI
2 LA KIVA Line array
2 LA 8XT front fill
2 SB 15 P LA
4 Sub-basses APG 1385.
8 Retours APG DS12.
2 Ampli CROWN 2400 2 x 400W.
4 Amplis CROWN 1200 2 x 250W.
2 Amplis YAMAHA 2500 2 x 250W.
2 microprocesseurs APG SPVS1

Les niveaux sonores seront contrôlés par le régisseur général de salle.

Intercom

1 Interphonie filaire 2 postes. Régie vers fond de scène

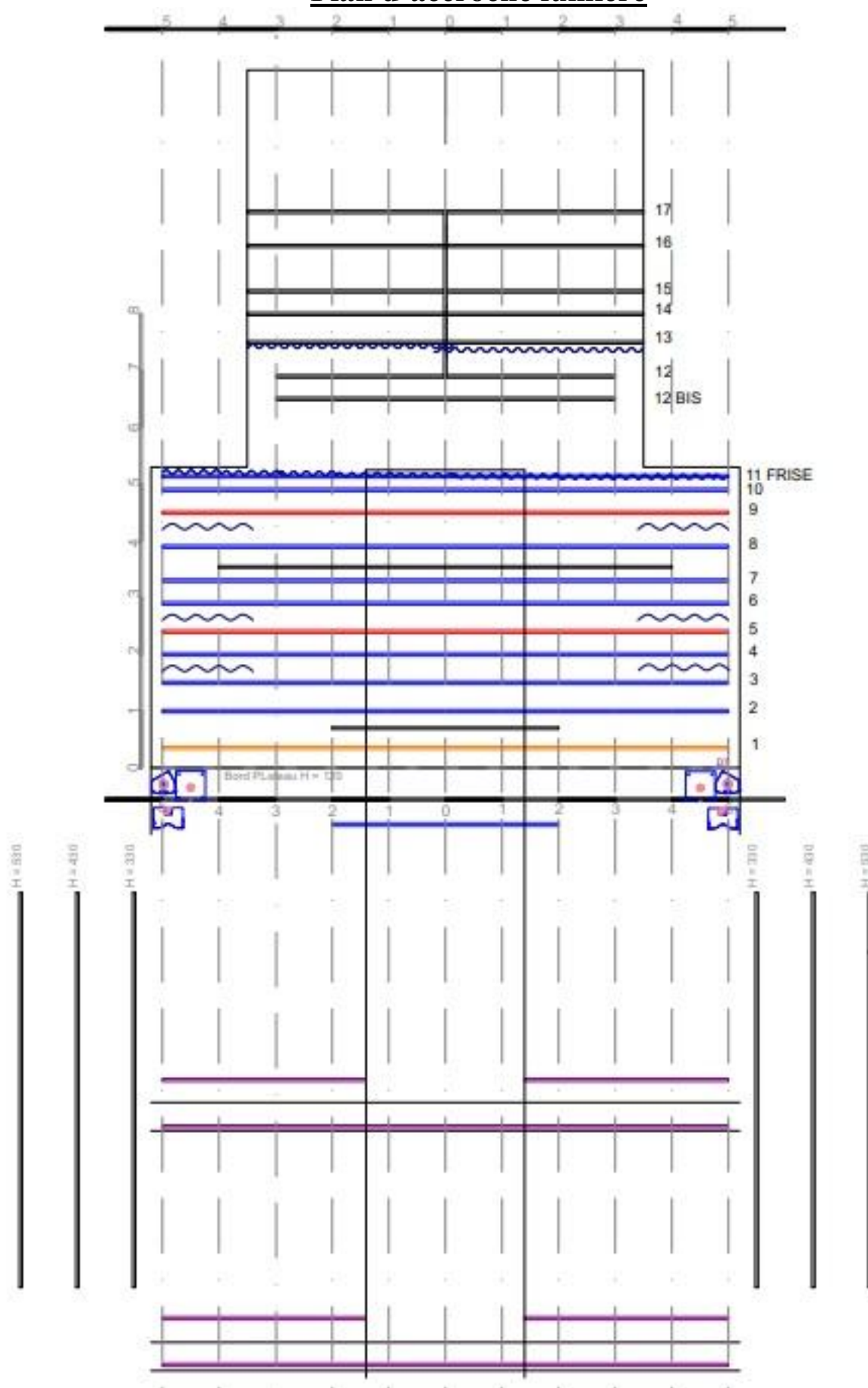
La Régie

Régie commune lumière, son, vidéo, poursuite ouverte en fond de salle au-dessus des derniers rangs et accessible uniquement par la salle.

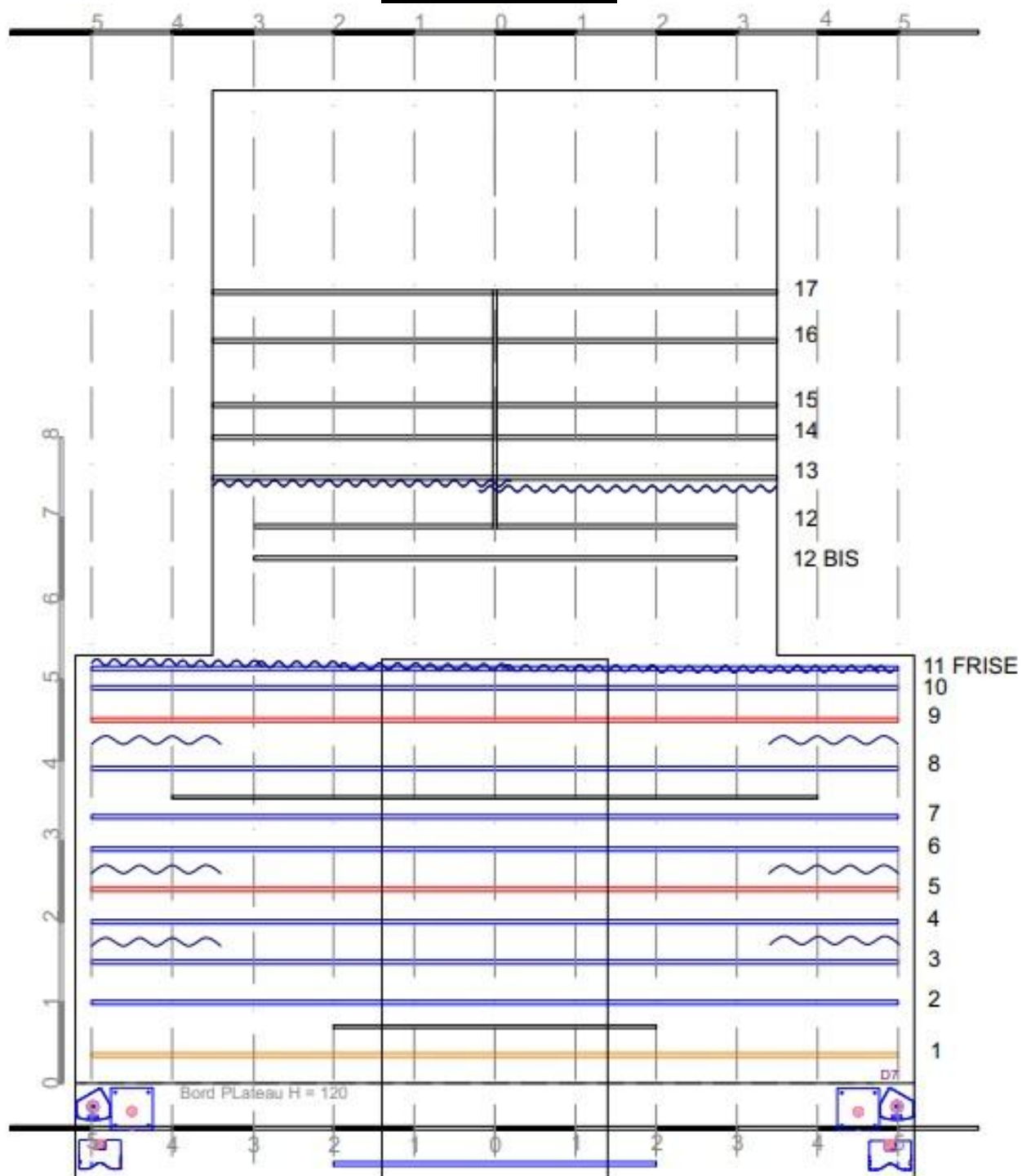
Les machineries

Toutes machineries en jeu doivent faire l'objet d'une validation par le directeur technique.

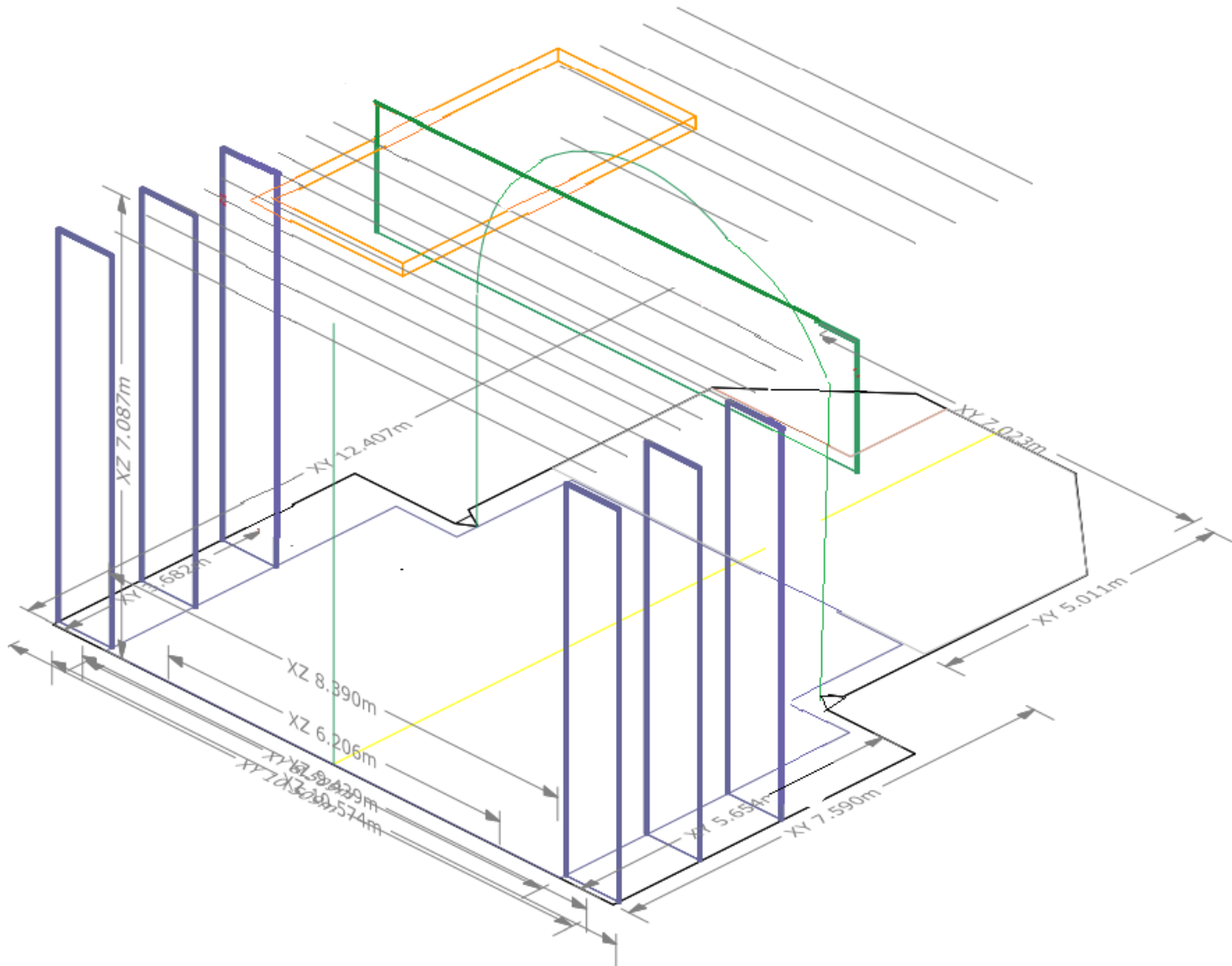
Plan d'accroche lumière



Plan de la scène



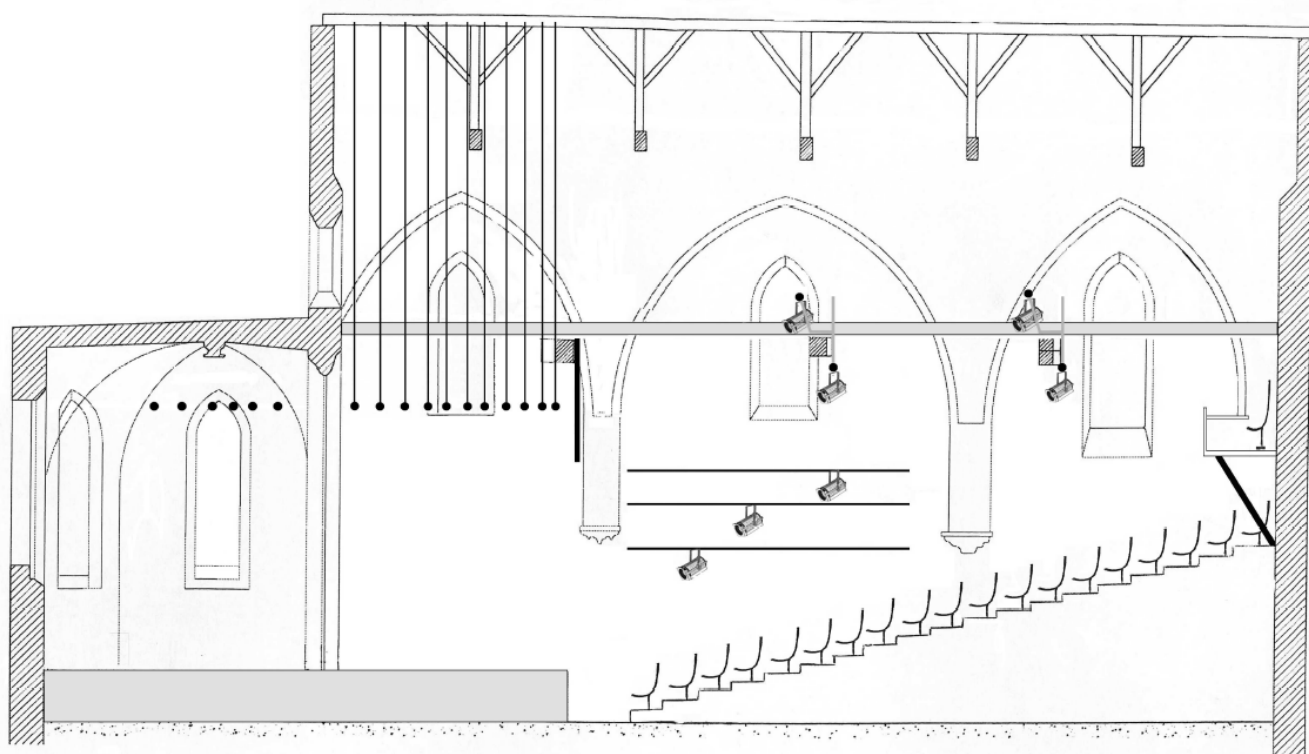
Plan 3D salle Ferre



LEGENDE :

- En orange, la passerelle technique au-dessus du gril
- En bleu les pendrillons
- En vert la frise avant l'arche en vert également sur P11
- En gris les perches suspendues

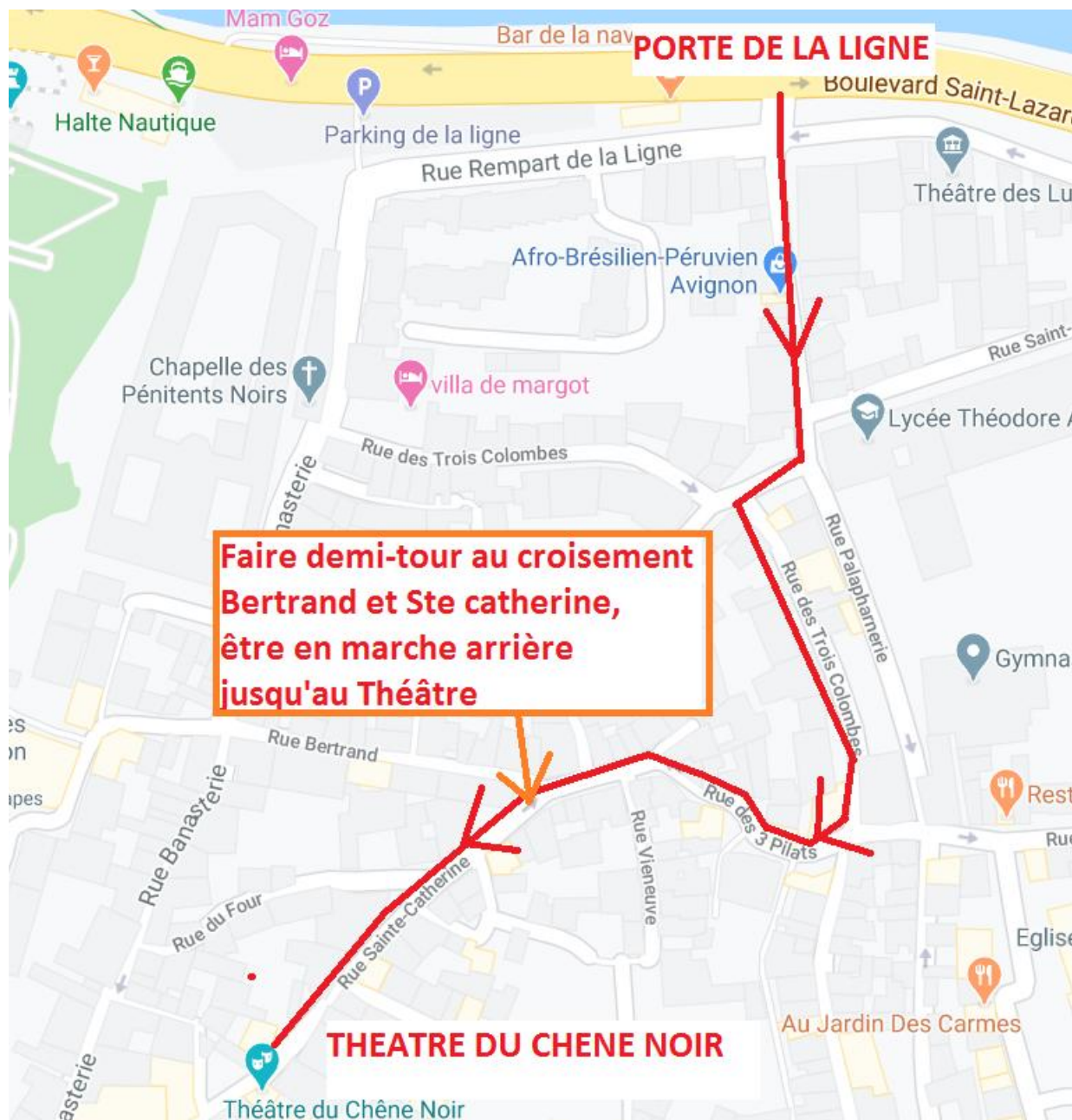
Plan de coupe salle Ferre



THEATRE DU CHENE NOIR - SALLE LEO FERRE - COUPE - ECH: 1/100ème

Accès Theatre :

Situé à Avignon en intra-muros, le Théâtre du Chêne Noir n'est pas accessible à un camion supérieur à 20M3. L'accès est cependant possible avec un petit camion dont le porte-à-faux arrière n'est pas trop important. L'accès se fait par la Porte de la ligne selon le plan ci-dessous.



Déchargement des décors :

L'accès des décors se fait par la porte principale du théâtre, située 8 bis rue Sainte Catherine. Un escalier droit permet ensuite l'accès à la salle Léo Ferré.



Place de déchargement du Camion

Hall d'entrée :



Attention à la taille des panneaux, les piliers limitent les éléments trop longs et larges.

Accès Salle Léo Ferré :

Cote des portes : hauteur : 2,10m largeur : 1,70m.



Montage et démontage des décors :

Chaque compagnie doit être autonome sur le montage et le démontage de leurs décors. Généralement 30 min de montage et 15 minutes de démontages. A valider avec la direction technique.

Vos équipes techniques doivent être correctement calibrées pour la tâche.

Un régisseur général de salle sera présent pour superviser le bon déroulement des montages/démontages.

2 techniciens sont également présent dans le hall d'accueil pour un dépannage d'urgence

Stockage des décors :

Les espaces de stockages seront partagés avec les 6 compagnies.

Merci de faire parvenir un plan de stockage avec les dimensions des différents éléments au plus tôt.

La répartition de ces espaces sera étudiée et validée avec la direction technique.

Dans la mesure du possible prévoyez des modules de décors de tailles moyennes, facilitants leurs stockages.

Le superflu (flight case, costumière, portant ...) doit être enlever au montage et ne pourra pas être stocké au théâtre.

Nous disposons de deux espaces de stockages, un premier espace à l'arrière du plateau, entre le rideau noir (perche 13) et le mur du fond.

Le deuxième espace de stockage se trouve dans le hall des loges

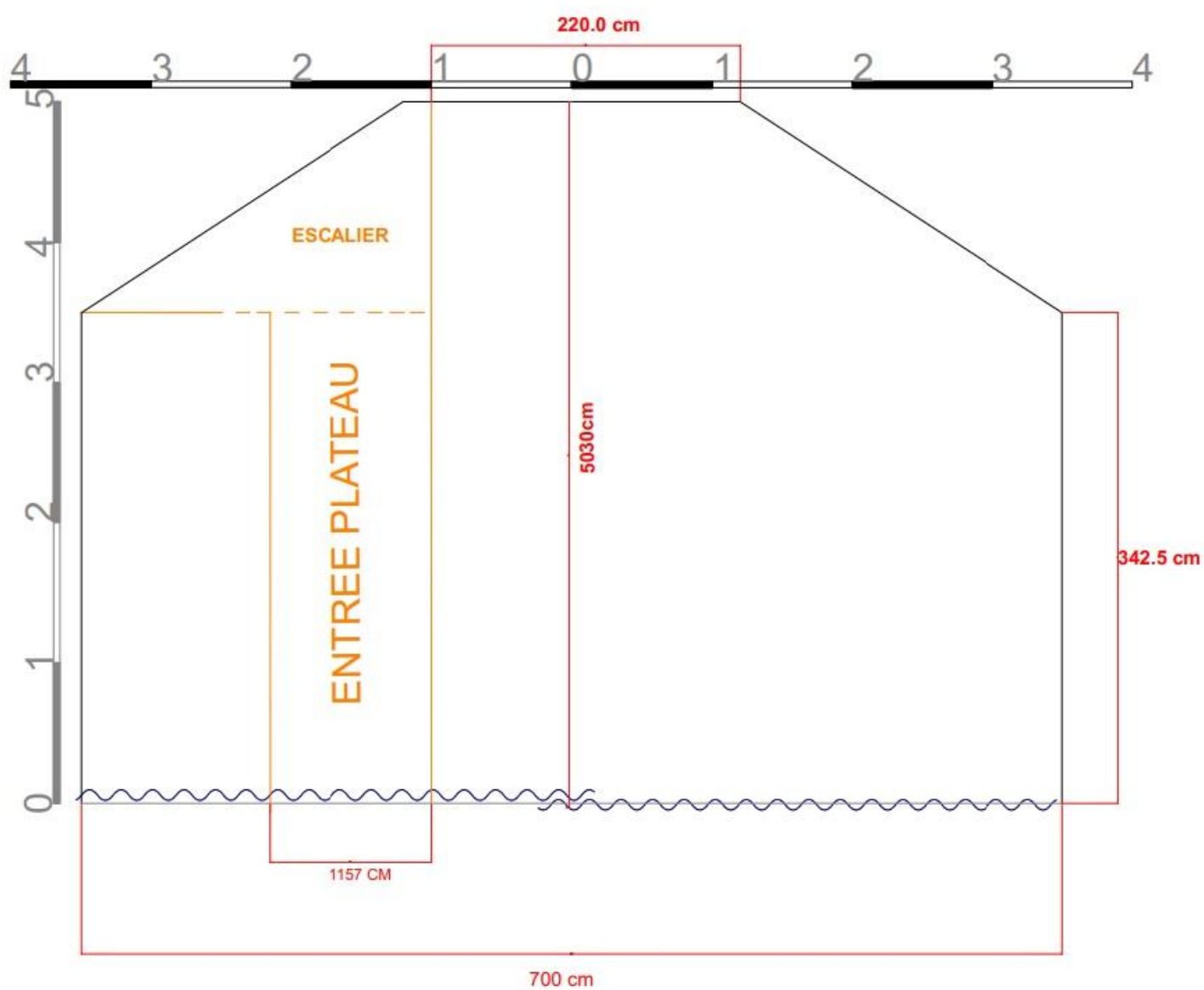
Premier Espace :

Arrière-plateau

Cette espace sera utilisé uniquement pour le mobilier trop volumineux pour être amené dans la seconde zone située dans le hall des loges.

Prendre en compte les arches pour le stockage des décors. Voir plan ci-dessous.

Plan de stockage arrière-plateau :

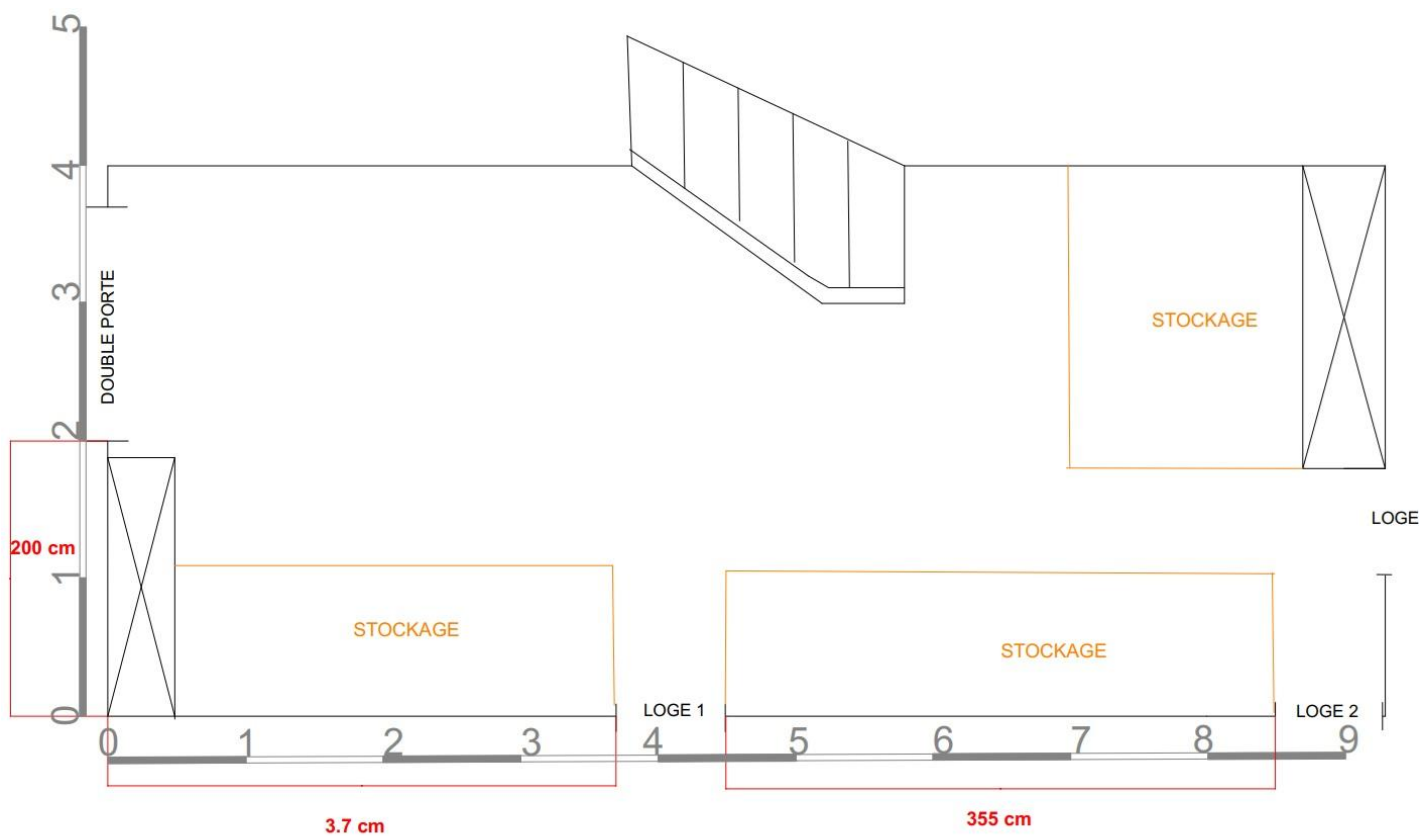




Deuxième Espace de stockage :

Les autres parties des décors peuvent être placées dans le Hall des loges, en sortant par la porte lointaine du plateau Ferré :

Plan de stockage hall des loges :



Accès stockage hall des loges :

Via la double porte au lointain du plateau.



Première porte :
Largeur : 1,40 m
Hauteur : 2,18 m



Deuxième porte :
Largeur : 1 m (au niveau des gonds)
Hauteur : 2.05 m



Troisième porte :
Largeur : 1,47 m
Hauteur : 2.15 m

Sécurité

Tous les textiles et matériaux utilisés pour les décors doivent être de catégorie M1. Les certificats de ces matériaux devront être communiqués à l'avance au théâtre et être aux normes françaises.

Toute utilisation d'artifices ou de flammes sur scène est interdite.

L'ensemble des locaux du théâtre est strictement non-fumeur.

Les Loges

Une loge est attribuée par compagnie dans la mesure du possible.

Un planning d'accessibilité des loges sera affiché pour ne pas gêner les compagnies partageant la même loge.

Nous avons un fer et une table à repasser à disposition.

Il n'est pas possible de faire des machines à laver pendant le festival.